



RAPPORT
ANNUEL

2022

SOMMAIRE

ÉDITOS	4
L'ANNÉE 2022 EN CHIFFRES	6
SCHÉMA D'ALIMENTATION	7
L'INNOVATION ET LA SOLIDARITÉ EN RÉPONSE AUX DÉFIS DU SIÈCLE	8



PARCOUREZ LA VERSION
DIGITALE SUR VOTRE
ORDINATEUR



01	L'EAU DES PARISIEN·NES	11
	› Un suivi et une qualité continus	12
	› Un parcours client revisité	14
	› L'eau grand public	16



02	UNE ACTIVITÉ INDUSTRIELLE PERFORMANTE ET INNOVANTE	18
	› Un patrimoine industriel résilient	19
	› Innover pour l'exploitation, exploiter les ressources de l'innovation	21
	› Prête face aux risques	23



03	POUR DES TERRITOIRES DURABLES	25
	› La transition, un deuxième cœur de métier	26
	› Énergie : des réponses agiles	28
	› Des coopérations concrètes	31



04	PERFORMANCE ÉCONOMIQUE ET PROTECTION DU COLLECTIF DE TRAVAIL	33
	› La réponse au défi économique	34
	› Le collectif au cœur des priorités de la régie	36

ÉDITOS



LA SOBRIÉTÉ EN RÉPONSE À L'URGENCE DU CHANGEMENT CLIMATIQUE

Comment revenir sur 2022 sans rappeler à quel point le secteur de l'eau en France a été frappé par les effets concrets du changement climatique ? Chaleurs extrêmes, sécheresse prolongée et sévère sur de larges pans du territoire ont provoqué chez le politique, les médias et le grand public une prise de conscience sur la fragilité de nos ressources en eau.

L'urgence est là et même si Paris est peut-être moins affectée que d'autres territoires, le changement climatique est un défi systémique qui ne sera pas résolu en changeant quelques paramètres. Eau de Paris, depuis de longues années, met en pratique la meilleure réponse à ce défi : la sobriété.

Sobriété industrielle avec un rendement établi à 91,2 % (moyenne nationale : 80 %), des pertes réelles réduites de 1 million de m³ (soit la consommation d'une ville de 20 000 habitant·es), avec des choix techniques qui limitent ses prélèvements, comme celui fait pour la nouvelle filière de l'usine d'Orly.

Sobriété dans les comportements des consommateur·rices, qu'Eau de Paris encourage chaque jour à économiser l'eau, depuis longtemps, et en faisant un effort particulier sur les plus jeunes. En 2022, près de 9 000 élèves parisiens ont été sensibilisé·es. Et cette démarche a été étendue à 850 jeunes des territoires sources. L'eau comme trait d'union entre les jeunes générations de la ville-centre et des territoires environnants ! D'autres initiatives viendront compléter ce plan « Sobriété hydrique », qui fera de Paris une ville exemplaire.

Sobriété, enfin, dans l'ensemble des choix de la régie : de la logique de prévention des pollutions à la source, concrétisée par notre régime d'aides agricoles, à la mise en œuvre de la stratégie de transition écologique. Celle-ci nous permettra de réduire nos besoins énergétiques, en visant la neutralité carbone en 2023.



Dan Lert, Président d'Eau de Paris, adjoint à la Maire de Paris en charge de la transition écologique, du Plan climat, de l'eau et de l'énergie



Benjamin Gestin,
Directeur général d'Eau de Paris



S'ADAPTER ET ANTICIPER : RÉPONDRE AUX CRISES DU MOMENT EN PRÉPARANT L'AVENIR

Suites de la crise COVID, guerre en Ukraine, perturbations sur les approvisionnements mondiaux et reprise de l'inflation sur l'énergie ou les réactifs, sécheresse : l'année 2022 n'a pas été avare en défis pour le fonctionnement des équipes d'Eau de Paris. Face à toutes ces questions, elles ont su trouver des réponses et s'adapter. C'était nécessaire bien sûr pour assurer une parfaite continuité du service, encore une fois atteinte avec un haut niveau de qualité (100 % de conformité sanitaire) et de satisfaction (91 % d'abonné-es satisfait-es).

C'était aussi nécessaire pour tenir la promesse d'une eau au juste coût, accessible à tous-tes, et ce en dépit de la hausse de certains facteurs de production. Là encore, le défi a été relevé et la nécessaire hausse de la part « eau potable » de la facture d'eau a été contenue pour permettre à l'eau de Paris de rester la moins chère de la métropole (1,08 €/m³ TTC, soit le même prix qu'en 2010, à la création de la régie).

Si l'adaptation aux contraintes du moment a été une préoccupation majeure de l'année, Eau de Paris a aussi investi pour l'avenir : fin des travaux sur la nouvelle filière d'Orly, fin des travaux de sectorisation ou du renouvellement des compteurs, plus de 20 kilomètres de réseau renouvelé, une modernisation constante des outils de travail, notamment numériques, mais aussi l'acquisition, en toute fin d'année, du futur siège d'Eau de Paris, qui répondra aux normes environnementales les plus exigeantes.

S'adapter et anticiper, une autre façon de décrire le modèle d'Eau de Paris et de saluer l'engagement de ses équipes.

L'ANNÉE 2022 EN CHIFFRES

Les indicateurs présentés dans ce rapport sont extraits du Bilan annuel de gestion de la régie, présenté le 29 mars 2023 au Conseil d'administration.



UNE ACTRICE
DE LA TRANSITION
ÉCOLOGIQUE

2300 MWh
d'électricité photovoltaïque
injectée dans le réseau

100 exploitations
sur 15 000 ha engagées
par convention pour
protéger l'eau



UNE ENTREPRISE
ENGAGÉE
ET SOLIDAIRE

8 850 enfants
sensibilisé·es au Pavillon
de l'eau et hors les murs

500 000 €
de contribution
au Fonds solidarité
logement



UNE POLITIQUE
D'INVESTISSEMENT
RAISONNÉ

90,4 M€
montant des
investissements réalisés
en 2022



DES CLIENT·ES
SATISFAIT·ES

91 % des usager·ères
satisfait·es de la qualité
de service



UN RÉSEAU
PERFORMANT

180 millions de m³
d'eau potable
produits en 2022

91,2 %
Taux de rendement du
réseau d'eau potable



UN EMPLOYEUR
RESPONSABLE

52 %
de télétravailleur·euses

90,1 %
des salari·es sont
fier·ères de travailler
pour Eau de Paris



UNE EAU
DE QUALITÉ
IRRÉPROCHABLE

100 %
de conformité
physico-chimique
et microbiologique



UN PRIX MAÎTRISÉ

3,47 € TTC/m³
Prix total de l'eau au
1^{er} janvier 2022

SCHÉMA D'ALIMENTATION

Volume total : 179,7 M de m³

Seine: **45 M de m³**, soit 25 % de la production totale

Aqueduc de l'Avre: **26,1 M de m³**, soit 14,5 %

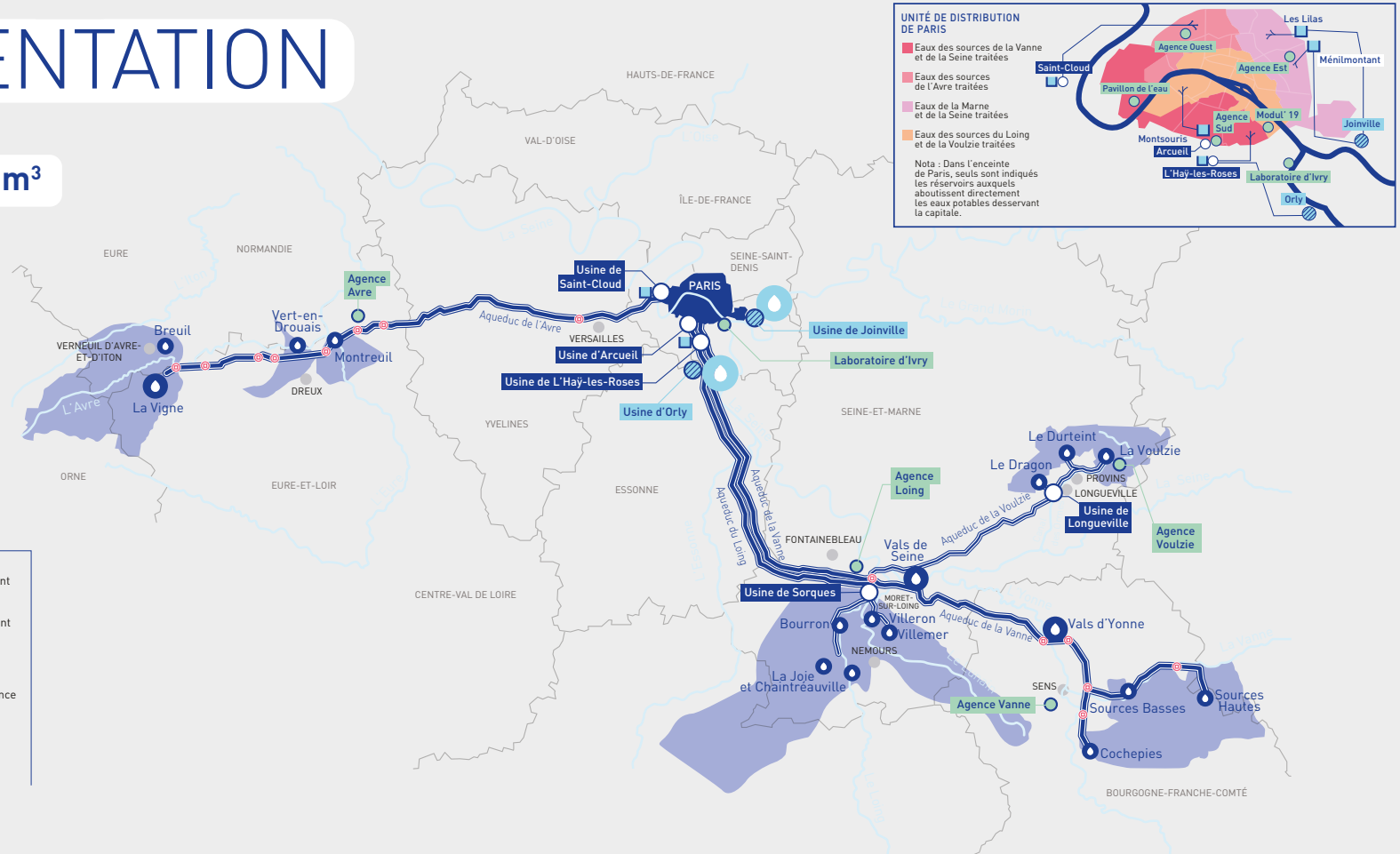
Marne: **44,5 M de m³**, soit 24,7 %

Aqueduc de la Vanne: **28,9 M de m³**, soit 16 %

Aqueduc du Loing: **35,2 M de m³**, soit 19,8 %

LÉGENDE

- | | |
|---|--|
|  Eaux souterraines
De 0 à 50 000 m ³ /j |  Usine de traitement
d'eau souterraine |
|  Eaux souterraines
De 50 000 à 100 000 m ³ /j |  Usine de traitement
d'eau de surface |
|  Eaux de surface
Supérieur à 300 000 m ³ /j |  Réservoirs |
|  Aire d'alimentation de
captage d'eau souterraine |  Point de surveillance |
| |  Site Eau de Paris |



L'INNOVATION ET LA SOLIDARITÉ EN RÉPONSE AUX DÉFIS DU SIÈCLE

Parce que son modèle de gestion publique, intégrée et durable est la meilleure réponse aux défis du changement climatique, de l'accès universel à l'eau et de la confiance des citoyen·nes, Eau de Paris se réinvente chaque jour et partage sa vision et ses savoir-faire auprès de ses pairs et des publics.

De Dakar à Copenhague

À Dakar, au Sénégal, Benjamin Gestin, directeur général, est intervenu en mars lors du Forum mondial de l'eau, rendez-vous international incontournable, au cours d'une table ronde sur les « voix silencieuses » du financement de l'eau. Il a modestement porté la parole des sans domicile fixe et celle des migrant·es. En septembre, Eau de Paris était à Copenhague pour le congrès de l'International Water Association, qui a réuni les professionnel·les du secteur, sur le thème « L'eau pour des villes intelligentes et vivables ».



Échanges techniques

Dans le cadre du réseau France Eau Publique, Eau de Paris a partagé son expérience et ses expertises avec de nombreuses régies, en particulier les régies tout récemment créées à Lyon et Bordeaux. Des équipes se sont également rendues à Jéricho, en Cisjordanie, pour lancer un projet d'accompagnement technique. Celui-ci s'inscrit dans le cadre du pacte de coopération entre la Ville de Paris, Eau de Paris et la Ville de Jéricho (2009) et porte sur la mise en œuvre d'un système de supervision en temps réel et d'outils, pour réduire les pertes en eau.

AU-DELÀ DE PARIS

La solidarité ne se limite pas au monde de l'eau. À Moret-sur-Loing (Seine-et-Marne), deux familles, l'une ukrainienne, l'autre russe, ont été accueillies dans d'anciens logements de fonction d'Eau de Paris.

L'ADN partagé de l'innovation

En 2022, Eau de Paris a démontré sur le terrain la pertinence de sa démarche d'innovation raisonnée, durable et collaborative.

À travers « **le mois de l'innovation** » en octobre, la régie a mis à l'honneur ses innovateur·rices : trophées et retours d'expérience, hackathon, ateliers d'idéation ou encore nouveaux défis sur Néo, la plateforme d'innovation participative d'Eau de Paris, dont les premiers projets sont en cours de concrétisation.

VOIR LA VIDÉO



Dans « **L'innovation par la preuve** » à découvrir en ligne, l'opérateur public valorise 10 ans d'innovation à travers une vingtaine de projets emblématiques et éprouvés.

Une fibre innovante entretenue et récompensée aux Trophées Innov'Acteurs (catégorie engagement) et au concours des « BIM d'or » (transformation digitale dans les projets de rénovation d'infrastructures majeures), preuve de la reconnaissance du secteur.



L'innovation par la preuve

DÉCOUVRIR EN LIGNE



Composition du Conseil d'administration

REPRÉSENTANT·ES DE LA VILLE DE PARIS, AVEC VOIX DÉLIBÉRATIVE

Dan LERT - Président

Audrey PULVAR - Vice-Présidente

François VAUGLIN - Vice-Président

Jean-Noël AQUA - Conseiller de Paris

Colombe BROUSSEL - Adjointe à la maire de Paris en charge de la propreté de l'espace public, du tri et de la réduction des déchets, du recyclage et du réemploi

Lamia EL AARAJE - Conseillère de Paris

Alexandre FLORENTIN - Conseiller de Paris

Antoine GUILLOU - Adjoint à la maire de Paris en charge des ressources humaines, du dialogue social et de la qualité du service public

Franck LEFEVRE - Conseiller de Paris

Carline LUBIN-NOËL - Conseillère de Paris

Emmanuel MESSAS - Conseiller de Paris

Christophe NADJOVSKI - Adjoint à la Maire de Paris en charge de la végétalisation de l'espace public, des espaces verts, de la biodiversité et de la condition animale

Delphine TERLIZZI - Conseillère de Paris

REPRÉSENTANT·ES ÉLU·ES DU PERSONNEL AU SEIN DU COMITÉ SOCIAL ET ÉCONOMIQUE, AVEC VOIX DÉLIBÉRATIVE

Henri BOUSQUET

Florence MIRAS

REPRÉSENTANT·ES DU MONDE ASSOCIATIF, AVEC VOIX DÉLIBÉRATIVE

Béatrice SIBIAL-BENAYOUN - Représentante de l'association UFC-Que Choisir

Bertrand DAUBOURG - Représentant de l'Observatoire parisien de l'Eau

Michel POULIN - Représentant de France Nature Environnement

PERSONNALITÉS QUALIFIÉES, AVEC VOIX CONSULTATIVE

Emma HAZIZA - Hydrologue, spécialiste de la résilience des territoires face au risque inondation

Xavier LEFLAIVE - Responsable de l'équipe « Résilience, adaptation au changement climatique et eau » à la direction de l'environnement de l'OCDE



**121 délibérations
votées lors du conseil
d'administration 2022**

L'EAU DES PARISIEN·NES



© Axelle de Russé

01

UN SUIVI ET UNE QUALITÉ CONTINUUS

En s'appuyant sur les compétences éprouvées de son laboratoire et en renforçant la traçabilité de son réseau, Eau de Paris délivre une eau et un suivi de haute qualité. L'eau de Paris est ainsi 100 % conforme pour la cinquième année consécutive.



Collecte d'échantillons de l'eau de la Seine - © Didier Gauducheau

Des laboratoires à grande échelle

L'année 2022 aura à nouveau été l'occasion pour Eau de Paris de mettre à profit ses ressources et compétences scientifiques.

Durant la saison estivale, ses deux laboratoires - d'analyse et recherche & développement - ont ainsi mis en place une surveillance renforcée de la qualité de l'eau de la Seine, à la demande de la Ville de Paris et dans le cadre des prochains Jeux olympiques et paralympiques 2024. De mai à septembre, Eau de Paris a déployé un suivi hebdomadaire de la qualité de l'eau sur dix

points clés entre l'entrée et la sortie de Paris ainsi qu'un suivi de la qualité microbiologique de la Seine, 7 jours sur 7, et sur quatre points du futur parcours de nage olympique, grâce notamment à des capteurs en ligne.

À Orly, le laboratoire R&D a en outre participé à l'optimisation des processus de désinfection de la nouvelle filière de traitement, en y intégrant un suivi des coliphages somatiques, un indicateur permettant de vérifier l'efficacité des traitements.



**100 % de conformité
microbiologique**

Recherche de bactéries du type entérocoque ou Escherichia coli



**100 % de conformité
physico-chimique**

Recherche de nitrates, pesticides, plomb et autres polluants métalliques ou organiques

La PGSSE suit son cours

Initiée dès 2020 sur le vecteur Avre, la démarche **Plan de gestion de la sécurité sanitaire des eaux (PGSSE)** s'est poursuivie sur le vecteur Marne. Une démarche d'amélioration continue, désormais intégrée au dispositif global de maîtrise des risques de l'entreprise, qui renforce la sécurisation du système de production et distribution tant sur l'aspect quantitatif que qualitatif.



**11 publications dans
des revues scientifiques
internationales**



**Accréditation COFRAC
renouvelée**



OPTIMISER LA GESTION DE RÉSEAU POUR PRÉSERVER LA RESSOURCE

Afin de maintenir son niveau de rendement, maîtriser les pertes en eau et garantir l'efficacité des interventions de ses équipes, Eau de Paris s'appuie sur deux projets majeurs.

Le premier, la sectorisation, consiste à redécouper le réseau d'eau selon un ensemble de secteurs homogènes de 50 kilomètres de longueur en moyenne, une taille optimale pour identifier les fuites. En 2022, 23 nouveaux secteurs ont été créés. Une modernisation historique des 2 000 km du réseau parisien !

Le second projet : l'installation de capteurs acoustiques pour mieux quantifier et détecter les fuites de faibles débits sur l'ensemble du réseau. 2 750 capteurs ont ainsi été installés l'année passée et 300 capteurs supplémentaires le seront en 2023, afin de mieux suivre les sinistres et d'intervenir plus vite sur les fuites.

VOIR LA VIDÉO



UN PARCOURS CLIENT REVISITÉ

Eau de Paris met ses usager·ères
au centre de ses préoccupations.

Elle innove en permanence pour répondre à leurs attentes.
Toutes les équipes concernées travaillent ensemble
selon une logique de parcours client et d'innovation, afin
d'améliorer le service client en donnant notamment une
information complète, exacte et transparente.



91 % des usager·ères

se déclarent satisfait·es
du service d'eau potable
(étude Becoming Group)



**94 % des compteurs
remplacés**

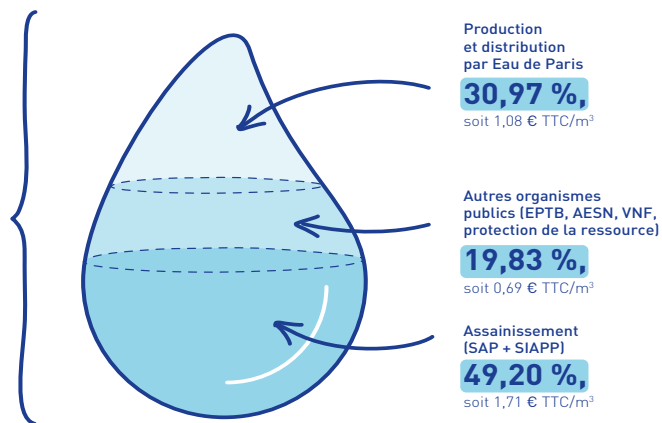
dans le cadre du plan
de renouvellement



Le prix de l'eau en 2022

**Prix total
de l'eau***
3,47 € TTC/m³

* Hors abonnement.



« Le client est l'affaire de tous-tes ! »

Convaincue qu'elle est un signe distinctif de l'excellence du service public, Eau de Paris se donne pour ambition de proposer une expérience client remarquable.

Pour cela, elle a établi un référentiel commun (le « Manifesto client ») qui définit les cinq engagements à tenir pour garantir une expérience client responsable et « aussi simple que d'ouvrir et fermer son robinet ».

L'année 2022 aura vu les différentes directions impliquées dans le parcours client décliner ces engagements dans le cadre de leurs activités et ainsi les traduire en actions de terrain. Résultat : des réponses au client ou à la cliente toujours plus fluides et des améliorations quotidiennes, à partir de cas concrets où le service n'a pas été à la hauteur des attentes et de notre ambition.

Un service sur mesure

Pour répondre au mieux à leurs besoins, Eau de Paris a organisé, en 2022, seize visites de terrain et rencontres avec des « comptes stratégiques » : des parcs et jardins (Champ-de-Mars, Trocadéro, buttes Chaumont...), des établissements de sûreté et de sécurité (tribunal de Paris, ministère de la Défense, Opéra Bastille...), des lycées

ou encore des bailleurs sociaux. Sécurisation de l'alimentation, maîtrise des volumes et des fuites, partage des données, cadre d'intervention d'Eau de Paris ou encore actions de sensibilisation : Eau de Paris s'efforce d'apporter une réponse adaptée à chaque contexte pour des abonné-es qui sont en droit d'attendre un service personnalisé.

L'EAU GRAND PUBLIC

Service public par excellence, Eau de Paris réaffirme son engagement auprès des Parisien·nes et de la planète en luttant contre le tout plastique et en imaginant les solutions durables de la ville de demain.

L'eau de Paris : un choix confirmé

En 2022, la lutte d'Eau de Paris contre le tout-jetable et la pollution plastique s'est intensifiée.

S'appuyant sur les travaux de son Action Tank lancé en 2019, la régie a publié l'année passée son livre blanc « Objectif : zéro bouteille plastique ». Fruit d'une intelligence collective, il réunit les enseignements, les expérimentations et les conclusions des projets menés dans le cadre des groupes de travail de l'Action Tank.

Parmi ces projets, **le dispositif « Ici, je choisis l'eau de Paris »**, qui invite les Parisien·nes à remplir gratuitement leur gourde d'eau du robinet auprès des commerces

partenaires, s'est lui aussi renforcé avec la participation d'acteur·rices de premier plan. C'est le cas notamment du Novotel Paris Centre Tour Eiffel qui a choisi de supprimer la totalité de ses bouteilles en plastique au sein de son établissement ou encore de l'enseigne Bio c' bon et de ses 40 magasins qui ont intégré le réseau.

Un réseau au cœur de la campagne 2022 d'Eau de Paris, affichée dans toute la capitale, qui met en scène et en couleurs des Parisien·nes de tous horizons avec leur gourde d'eau.



Visuel de la campagne 2022 « Je choisis l'eau de Paris »

Un monde redécouvert

Après deux années de discrétion dues à la pandémie, Eau de Paris a de nouveau ouvert les portes de son univers au grand public. Ce dernier a ainsi pu découvrir certaines de ses installations à l'occasion des Journées du patrimoine (JEP), dans Paris et au-delà. Les équipes de la régie ont organisé des balades historiques, notamment dans le quartier des « Trois aqueducs » autour du parc Montsouris (14^e arr.) et ont exceptionnellement invité le public à l'usine élévatoire de Chigy, dans l'Yonne. Le Pavillon de l'eau était quant à lui

spécialement ouvert le week-end des JEP, pour faire découvrir aux visiteur·euses ses expositions « Océans et mers plastifiées » d'Expédition Med et « L'invisible devient visible » imaginée par Surfrider Foundation Europe.

Enfin, le patrimoine d'Eau de Paris a été mis à l'honneur dans le cadre des 150 ans de la Wallace, fontaine parisienne iconique, dont un exemplaire a été installé dans la cour du musée Carnavalet et à qui a été consacrée une exposition dans le jardin des Champs-Élysées.



500 000 €
de contribution au Fonds
solidarité logement



267 fontaines
accessibles
en période de gel



8 851 enfants
sensibilisé·es



LA FONTAINE MÂT SOURCE®

Dernière-née des fontaines à boire parisiennes, Mât Source® est facilement accessible à tous et toutes, aux enfants comme aux personnes à mobilité réduite. Elle permet de remplir sa gourde facilement et propose un système de brumisation, utile pour affronter les grandes chaleurs de plus en plus fréquentes. Connectée, elle est pilotable à distance (relevé de température, de consommation d'eau, alerte en cas de manque de savon liquide...) et fonctionne en toute autonomie, sans aucune source d'énergie extérieure. Utile, élégante et respectueuse de l'environnement : la Mât Source® a tout pour conquérir le cœur des Parisien·nes. 50 fontaines seront déployées dans tout Paris d'ici à 2024.

UNE ACTIVITÉ INDUSTRIELLE PERFORMANTE ET INNOVANTE



Galerie des CarboPlus®, nouvelle filière d'Orly
© Didier Gauducheau

02

UN PATRIMOINE INDUSTRIEL RÉSILIENT

Renouvellement, rénovation, innovation : le fonctionnement optimal du patrimoine industriel repose sur une connaissance et un entretien suivis des infrastructures, qu'Eau de Paris approfondit tout au long de l'année.

Changement en coulisses

Un certain nombre de travaux se sont poursuivis en 2022 pour renouveler et moderniser le patrimoine industriel d'Eau de Paris.

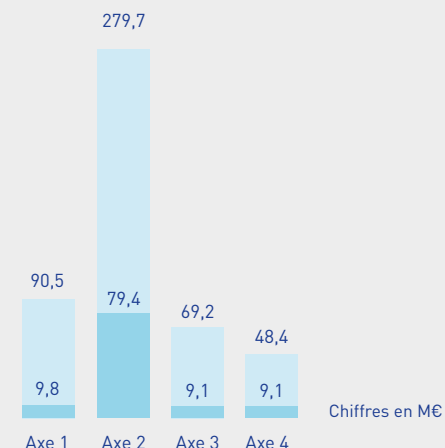
L'un des plus importants, le chantier Kellermann, a été réalisé en 28 semaines. Les travaux ont consisté, d'une part, à réhabiliter une conduite d'un diamètre nominal de 1250 mm et, d'autre part, à moderniser l'alimentation de deux bâches du réservoir de Montsouris (14^e arr.) À Boulogne,

et dans le cadre de la sécurisation de l'Ouest parisien, les équipements électriques d'un surpresseur ont été remis à niveau. Ce surpresseur peut être sollicité lors des arrêts d'eau de l'aqueduc de l'Avre ou de l'usine de Saint-Cloud, afin de remplir le réservoir du même nom. Enfin, à l'usine d'eau potable de Joinville, trois nouvelles cuves de chlorure ferrique d'un volume de 40 m³ ont été installées.

AVANCEMENT DU PROGRAMME PLURIANNUEL D'INVESTISSEMENT À FIN 2022 (EN MILLIONS D'EUROS)

107,6 M€

mandatés pour un PPAI hors aléas et révision de 488 M€ (42 %)



Arrêts d'eau : une pause active

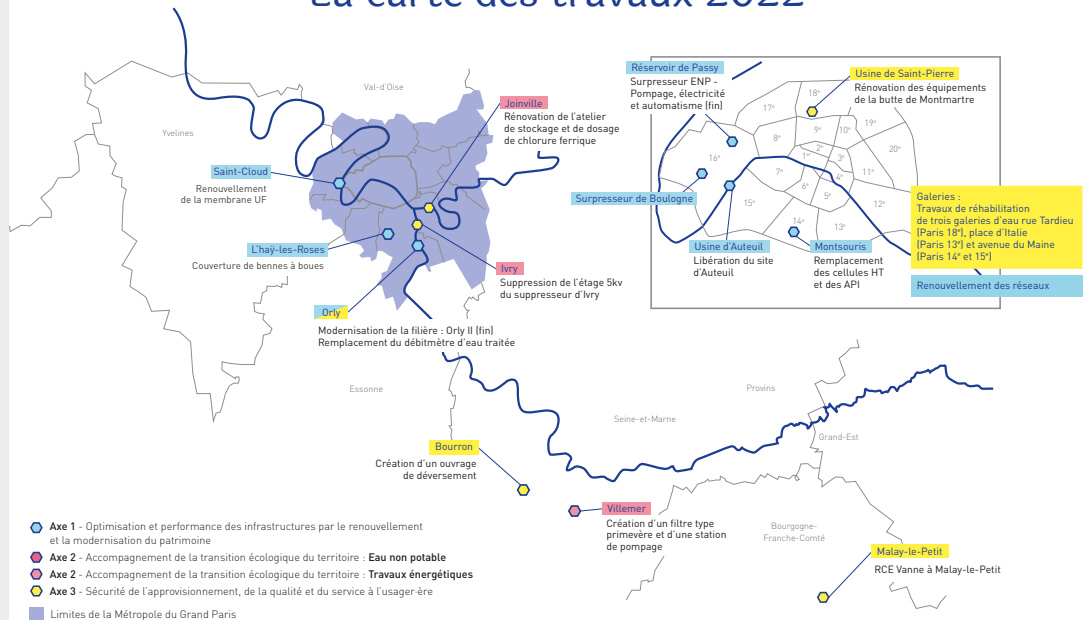
Indispensables aux chantiers de renouvellement, deux arrêts d'eau ont été réalisés au cours de l'année passée.

Sur l'aqueduc de la Vanne, entre le 23 mars et le 16 mai, des opérations de nettoyage et de réparation ont été effectuées sur différents sites, depuis les sources jusqu'à l'aqueduc, en passant par les usines de relevage (nettoyage des sources, ouvrages et turbines,

démontage du débitmètre, inspection des aqueducs...).

À l'usine de Joinville, en octobre, les armoires électriques et les automates ont été remplacés lors d'un second arrêt d'eau planifié. L'ensemble de l'installation de stockage, dépotage, dosage et injection de chlorure ferrique nécessaire au redémarrage de l'usine a été mis en service durant cet arrêt.

La carte des travaux 2022



27,3 km de réseau renouvelés



DES OUVRAGES AUX NOUVELLES DIMENSIONS

Afin de renforcer sa connaissance patrimoniale et développer les usages articulés autour des visites virtuelles de ses galeries, Eau de Paris traduit en 3D les principales classes d'objets qu'elle souhaite gérer, exploiter et maintenir. Pour pallier l'absence de solutions matures sur le marché, la régie a expérimenté en 2022 les solutions de deux start-up partenaires basées sur des méthodes de détection par machine learning, des méthodes algorithmiques ou encore l'exploitation des nuages de points à partir des données de son Système d'Information Géographique (SIG). Les résultats encourageants sur la classification automatique en galerie, la détection et la qualification d'un large spectre d'ouvrages, laissent augurer une modélisation plus poussée du patrimoine d'Eau de Paris.

INNOVER POUR L'EXPLOITATION, EXPLOITER LES RESSOURCES DE L'INNOVATION

Pour assurer une exploitation performante dans le temps, Eau de Paris s'appuie sur la modernisation de ses équipements et un juste usage de ses ressources, en alliant le développement de ses métiers à celui d'outils sur mesure.



**Taux de rendement
du réseau d'eau
potable: 91,2 %**



**Indice linéaire des pertes:
21,4 m³/km/jour
(22,2 en 2021)**



Vue extérieure de la nouvelle filière de traitement d'Orly
© Stereau

La nouvelle filière d'Orly entre en piste

En octobre 2022, et après quatre ans de travaux, la nouvelle installation de traitement d'Orly (Val-de-Marne) a été mise en service.

Quatre années de travaux ont été nécessaires pour démarrer la nouvelle filière de l'usine d'Orly. Une filière plus efficace sur les polluants émergents, plus sobre d'un point de vue énergétique et environnemental, plus modulable et plus résiliente. De quoi consolider le rôle clé de l'usine d'Orly dans l'alimentation en eau de Paris bien sûr mais aussi des territoires voisins.

La mise en service a mobilisé toutes les expertises internes d'Eau de Paris pour s'assurer avec le groupement de prestataires autour de Stereau d'une parfaite conformité aux attentes d'Eau de Paris en matière de performance. Depuis le 6 octobre 2022, « Orly II » produit une eau de haute qualité et contribue à faire d'Eau de Paris une référence en matière de réponse technique adaptée aux enjeux de qualité et de performance des traitements.

VOIR LA VIDÉO



Maintenance : IRIS passe au vert

Tout au long de l'année, Eau de Paris a renforcé IRIS, son logiciel de GMAO (Gestion de maintenance assistée par ordinateur). En premier lieu avec l'intégration du suivi des activités de gestion du patrimoine naturel réalisées par les différentes agences territoriales. Grâce à la numérisation de l'ensemble du patrimoine naturel à entretenir, les interventions sont générées automa-

tiquement dans IRIS et tiennent compte des spécificités de la gestion des espaces naturels. Un outil de mobilité particulièrement utile pour accompagner les agent-es sur toutes les zones d'intervention telles que les périmètres sourciers, les ouvrages, les aqueducs ou les conduites de transport.

VOIR LA VIDÉO



DES PILOTES POUR DES CHOIX PUBLICS ÉCLAIRÉS SUR LE « JUSTE TRAITEMENT »

Pour l'aider à dimensionner et concevoir au plus juste ses futures filières de traitements, Eau de Paris s'appuie sur des expérimentations sur pilotes physiques. Après celle des technologies de nanofiltration et d'osmose inverse basse pression sur le pilote semi-industriel de Saint-Cloud, installé en 2010, ce sont trois autres expérimentations de pilotes qui ont débuté l'année passée : une à L'Haÿ-les-Roses (mêmes technologies qu'à Saint-Cloud), et deux à Longueville (réacteurs à charbon actif en micrograins sur un pilote CarboPlus® et technologie de nanofiltration en fibres creuses sur le pilote NX Filtration). L'ambition : maîtriser les procédés pour garantir les meilleurs choix publics sans aller aveuglément vers les dernières technologies.

PRÊTE FACE AUX RISQUES

Eau de Paris est une actrice majeure de la résilience de l'alimentation en eau de Paris et de la zone « interconnectée ». En 2022, elle a intensifié sa préparation aux différents événements et poursuivi ses démarches de coopération avec les autres acteur·rices de la sécurité du service public de l'eau.



Exercice de crise réunissant les quatre principales autorités organisatrices de l'eau franciliennes (septembre 2022)
© Eau de Paris

Plusieurs coups d'avance

Afin de mieux anticiper les crises, Eau de Paris a poursuivi son travail de planification, à travers la mise à niveau et la déclinaison de ses obligations réglementaires. En matière de sûreté, la régie a ainsi élaboré et transmis au ministère de la Transition écologique son Plan de sécurité opérateur. Elle a renforcé la sécurité physique de ses sites sensibles dans le cadre des Plans particuliers de protection (PPP), révisant intégralement certains d'entre eux.

Eau de Paris s'est également attachée à renforcer sa protection face aux risques liés à la cybersécurité et aux

Un terrain de jeu collaboratif

Porteuse d'une vision collaborative de la gestion des risques, Eau de Paris a renouvelé ses efforts engagés il y a cinq ans en matière de coopération territoriale. Avec la Ville, l'EPTB Seine Grands Lacs et la DRIEAT Île-de-France, pour l'anticipation des risques canicule, sécheresse et inondation, ou encore avec la préfecture de police dans le cadre de la mise à jour du volet eau du Plan « RETAP Réseau » [qui donne au préfet de police les moyens d'anticiper les éventuels arbitrages en cas de crises majeures] pour la gestion du dispositif de Sécurité des activités d'importance vitale.

inondations : elle a réalisé de nouveaux investissements afin de sécuriser les systèmes d'information et consolider les processus d'homologation des sites critiques. Elle a lancé la troisième version du Plan particulier de protection contre les inondations d'Eau de Paris (PPCI) qui analyse les vulnérabilités à la lumière des nouvelles données cartographiques mises à disposition par la Direction régionale et interdépartementale de l'environnement, de l'aménagement et des transports d'Île-de-France (DRIEAT).

Eau de Paris a aussi collaboré avec les acteur·rices de l'eau et de l'énergie. Un exercice de crise inédit (voir encadré) et la programmation de trois tests d'échanges d'eau potable entre Eau de Paris et le VEDIF (déléguataire du SEDIF) ont ainsi eu lieu. Tandis que la coopération avec ENEDIS a permis d'anticiper les risques de délestage électrique de l'hiver 2022.



EXERCICES RÉUSSIS

Pour affiner sa préparation opérationnelle à la gestion de crises majeures, Eau de Paris a organisé en 2022 trois exercices de crise. Le premier portait sur le risque « cyber », une première expérience pour la régie. Le deuxième, au niveau régional et sous l'égide de la préfecture, a permis de tester la réaction à une canicule extrême. Le dernier, organisé pour la première fois sur le périmètre des quatre principales autorités organisatrices de l'eau en Île-de-France (Ville de Paris, SEDIF, SENEQ et Aquavesc), a mis en lumière le caractère indispensable du système de production-distribution d'Eau de Paris dans la résilience du territoire francilien.

POUR DES TERRITOIRES DURABLES



Vallée du Lunain (Seine-et-Marne)
© Bruno Mazodier

03

LA TRANSITION, UN DEUXIÈME CŒUR DE MÉTIER

Eau de Paris fait de l'eau un lien utile à la transition écologique des territoires. Elle déploie des actions concrètes pour accompagner la transformation agricole et protéger la biodiversité. Ces projets se sont poursuivis en 2022.

Une stratégie de transition écologique active et reconnue

C'est « une marque de confiance et d'optimisme pour la prise en compte d'enjeux fondamentaux », pour Dan Lert, président d'Eau de Paris. En fin d'année, la Banque européenne d'investissement s'est engagée à soutenir les actions d'Eau de Paris via un prêt de 3,75 millions d'euros à l'entreprise publique, au titre du « Mécanisme de financement du capital naturel ». Ce prêt contribue, par exemple, à des actions

de restauration de cours d'eau ou milieux naturels patrimoniaux, comme sur le site Natura 2000 « Rivière du Dragon ». Le soutien de la BEI continue avec le portage d'un marché dédié. Celui-ci mobilise des expert-es qui apportent leurs regards croisés dans différents domaines (création d'indicateurs, système d'information géographique, restauration de milieux naturels...).



Échanges avec un agriculteur partenaire, dans la Vallée du Lunain (77) - © Bruno Mazodier

Un nouveau bras pour la Vanne

Nécessaire à la libre circulation du vivant et des sédiments, la restauration des continuités écologiques est indispensable à la cohérence de la trame bleue. À Mâlay-le-Petit (Yonne), un bras de la rivière Vanne, d'une longueur de 200 mètres, a été créé pour contourner l'ensemble des ouvrages hydrauliques d'Eau de Paris. Ceci facilite notamment le passage d'espèces sensibles telles que la lamproie de Planer et l'anguille. Ce chantier a bénéficié d'un soutien financier de l'Agence de l'eau Seine-Normandie à hauteur de 60 %.

VOIR LA VIDÉO



Accompagner le changement

Sur les aires d'alimentation de captage, de nombreux-ses exploitant-es s'impliquent pour changer leurs systèmes agricoles et œuvrer pour la qualité de la ressource en eau. Eau de Paris les soutient techniquement et financièrement dans leur démarche.

Parmi les moyens d'action : le dispositif de paiement pour services environnementaux, déployé sur ses territoires depuis 2020. Fin 2022, 99 exploitations étaient engagées par convention à protéger l'eau, sur 15 000 hectares. Ce régime d'aides agricoles, particulièrement adapté aux

problématiques territoriales d'Eau de Paris, est soutenu et cofinancé par l'Agence de l'eau Seine-Normandie, partenaire essentielle de la protection de la ressource. En 2022 l'Union européenne a renouvelé sa validation, dans le cadre de la PAC 2023. Il représente un montant total de 47 M€, financé à 80 % par l'AESN (agence de l'eau Seine-Normandie), et les 20 % restants par la facture d'eau des Parisien-nes.

VOIR LA VIDÉO



L'eau à la bouche



Dégustation de produits « L'eau à la bouche » au siège d'Eau de Paris, mars 2023 - © Eau de Paris - Karine Jutilé

Parce que le soutien à la transformation de l'agriculture passe aussi par nos fourchettes, un collectif de salarié-es a initié et déployé un circuit de ventes directes, au bénéfice de l'ensemble des collaborateur-rices, de produits agricoles provenant des aires de captage et

préservant la ressource en eau. Après une expérimentation en 2021, trois ventes annuelles ont été organisées en 2022, un projet fédérateur né dans le cadre du programme d'innovation participative d'Eau de Paris.

ÉNERGIE : DES RÉPONSES AGILES

L'année 2022 a marqué une page dans l'histoire de l'énergie, avec une explosion des tarifs sans précédent. Dans un tel contexte, le triptyque « sobriété, efficacité, énergies renouvelables », sur lequel s'appuie la stratégie d'Eau de Paris, démontre d'autant plus sa pertinence.

**Eau de Paris
s'engage pour la
transition écologique**

VOIR LA VIDÉO



Usine de Joinville. La filtration lente consomme dix fois moins de réactifs qu'une filière classique. © Alexis Paoli



VOIR LE DOCUMENT



Agir en temps réel

Comment réagir à l'envolée des prix de l'énergie ? La stratégie de transition écologique d'Eau de Paris apporte déjà une partie de la réponse à cette question. Elle s'appuie sur la sobriété d'un patrimoine imaginé au XIX^e siècle, nativement sobre en énergie, et prévoit de nombreuses actions.

Mais face à une situation exceptionnelle, Eau de Paris a actionné des leviers d'exploitation supplémentaires, aux effets immédiats. L'entreprise privilégie au

maximum la production d'eaux souterraines, car elles sont 30 % moins énergivores que les eaux de surface. Elle adapte sa production en fonction des heures pleines et des heures creuses. Elle optimise le remplissage des réservoirs, en jouant sur les amplitudes de marnage. Des actions rendues possibles grâce à la mobilisation des équipes de terrain, qui répondent à un enjeu à la fois économique et écologique.

Mettre l'isolation au carré

Usines, ateliers, bureaux, locaux sociaux... 90 000 m² de bâti sont gérés par Eau de Paris, sur 18 sites. Inscrit dans la Stratégie de transition écologique, un programme de développement de la chaleur renouvelable couplé à une rénovation et isolation thermique du bâti est déployé. Des bâtiments de Sorques et de Longueville ont été les premiers à en profiter. Ils répondront ainsi aux exigences du décret tertiaire. Avant la réhabilitation du futur siège, qui visera les labels Bâtiment basse consommation (BBC) et Bâtiment bas carbone (BBCA).



2 300 MWh

C'est la quantité d'électricité photovoltaïque injectée dans le réseau en 2022.

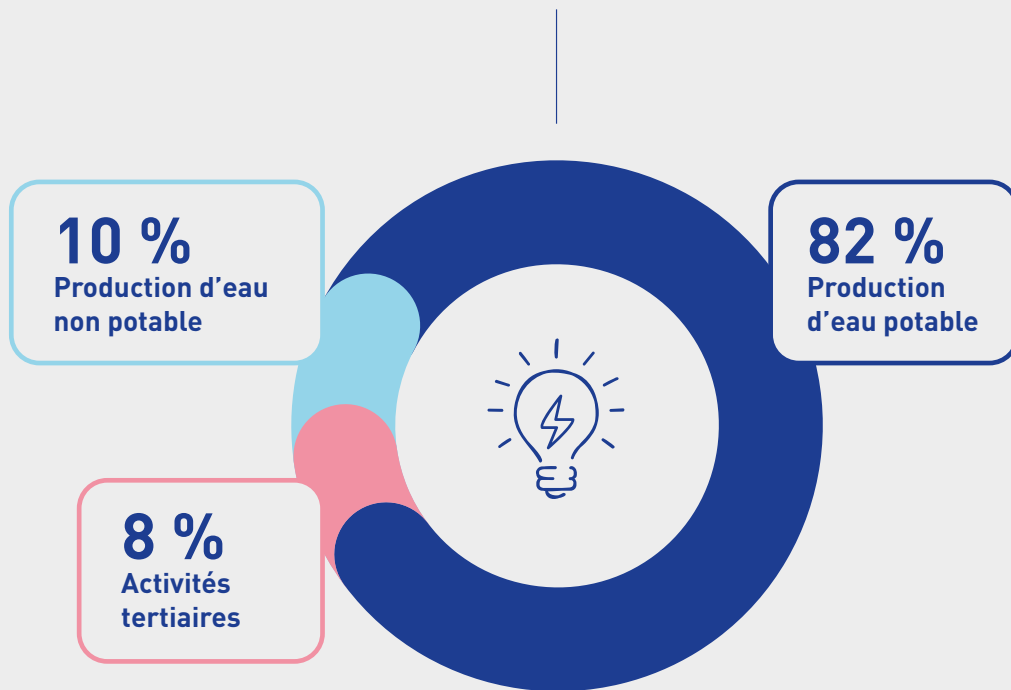
Soit la consommation de plus de 650 foyers français.



48 % des 250 véhicules de la flotte sont désormais électriques, contre 34 % en 2021.

Objectif pour fin 2023 : 50 %

Répartition de la consommation d'énergie d'Eau de Paris



QUAND L'AÉRONAUTIQUE INSPIRE

Placés à l'intérieur des aqueducs, des capteurs donnent l'alerte en cas d'incident, par exemple en cas de casse. Pour les alimenter en énergie, Eau de Paris a pensé utiliser la force de l'eau, mais la turbine idéale manquait. Une expérimentation a été réalisée avec des chercheur·euses et ingénieur·es de recherche du laboratoire ICube (ENGÈES, CNRS, Université de Strasbourg et INSA). Très bien adapté aux ouvrages d'Eau de Paris, le prototype Turboflow®, dont la forme est inspirée d'une aile d'avion, a été testé en conditions réelles, et approuvé.



Eau de Paris a signé en décembre la charte Ecowatt, la « météo de l'électricité » développée par RTE, et s'engage à poursuivre la réduction de ses consommations énergétiques.

DES COOPÉRATIONS CONCRÈTES

Eau de Paris défend un modèle de gestion inscrit dans le long terme. Elle partage cette vision avec plusieurs partenaires. Ensemble, ils imaginent des dispositifs originaux qui renforcent la portée de leurs actions.

Objectif neutralité

Conçue pour atteindre la neutralité carbone en 2050 et les objectifs de l'Accord de Paris, la Coopérative Carbone Paris & Métropole du Grand Paris, à laquelle Eau de Paris souscrit, a été lancée en janvier 2022. Cette plateforme locale favorise la mobilisation de financements au service de la transition écologique du territoire. Elle met en relation des financeur·ses et des porteur·ses de projets. Elle permet aux acteurs et actrices de la transition de

valoriser leurs actions et proposera à chacun·e – institutions, entreprises, fédérations, organisateurs de grands événements, mais aussi citoyen·nes – de contribuer financièrement au développement de ces projets. Ses outils ? La compensation carbone (via le Label bas-carbone), les Certificats d'économie d'énergie, et la création d'un label local apportant suffisamment de garanties et de rigueur sur l'intégrité environnementale des initiatives.

Réflexions en commun

À l'occasion du 101^e congrès de l'Astee, réunissant l'ensemble des spécialistes de la filière eau autour du thème du changement climatique, les expert·es

ont enrichi les débats sur la gestion des épisodes de sécheresse et les innovations en matière de traitement de l'eau potable.



DE LA RIVE DROITE À LA RIVE GAUCHE

En juillet 2022, Les Deux Rives, quartier circulaire situé entre les 12^e et 13^e arrondissements de Paris, traversé par la Seine, a remporté l'Appel à manifestation d'intérêt « territoires franciliens circulaires », initié par la Région Île-de-France, l'ADEME Île-de-France, la DRIEAT et leur partenaire, la Banque des territoires.

Créé en 2017 à l'initiative de la RATP et de la Ville de Paris, et devenu une association dont Eau de Paris est membre fondatrice, le Quartier des Deux Rives multiplie les expérimentations riches en innovations sur la gestion des déchets, la réduction des emballages jetables et les mobilités douces ou la logistique fluviale. L'association va pouvoir bénéficier d'un accompagnement technique et financier et bâtir une feuille de route ambitieuse qui répond au plus près des besoins et spécificités de ce quartier et aux enjeux de transition écologique.



La passerelle Simone-de-Beauvoir, trait d'union entre les deux rives - © Jérôme Labouyrie

PERFORMANCE ÉCONOMIQUE ET PROTECTION DU COLLECTIF DE TRAVAIL



La Direction de la ressource en eau
et de la production en septembre 2022
© Didier Gauducheau

04

LA RÉPONSE AU DÉFI ÉCONOMIQUE

Avec une consommation d'eau en baisse en raison des impacts de la crise sanitaire, la hausse du coût des travaux, l'inflation sur les prix de l'énergie et des réactifs gonflés par la guerre en Ukraine, le modèle économique de la régie a été soumis à rude épreuve en 2022.

Une méthode et un modèle éprouvés

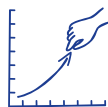
Connaître, anticiper, s'adapter : les équipes d'Eau de Paris ont répondu avec méthode au défi posé par son modèle de financement. Et ce, en gardant en tête l'impératif d'un prix de l'eau maîtrisé, pour que chacun-e ait un accès à un service au juste coût.

Connaître, c'est d'abord bien décrire les évolutions sur les déterminants. Prix des réactifs, prix de l'énergie, évolution des consommations, tout a été épluché pour bien mesurer l'impact sur les finances de la régie. Pour les consommations, Eau de Paris s'est associée avec l'APUR (Atelier parisien d'urbanisme) pour évaluer l'im-

pact immédiat de la crise sanitaire, notamment du télé-travail, sur les usages de l'eau à Paris. Anticiper, c'est mettre en place des mesures de moyen et long terme pour consolider notre équilibre économique : plans de modernisation, rénovation des installations pour limiter les consommations énergétiques, stratégie immobilière... S'adapter, c'est réaliser au quotidien les efforts de gestion indispensables pour que l'eau de Paris reste une des moins chères d'Île-de-France : un impératif quand les budgets des plus modestes sont déjà mis à contribution par la hausse des prix.



Chiffres clés Finances



**Résultat
d'exploitation :**
23 M€



**Taux d'auto-
financement : 31 %**



Investissements :
90,40 M€



**Durée d'extinction
de la dette : 3,5 ans**

Retrouvez le cahier des données
et des indicateurs financiers sur
eaudeparis.fr

EAU DE PARIS ACQUIERT SON FUTUR SIÈGE, OPÉRATION EXEMPLAIRE SUR LES PLANS ÉCONOMIQUE ET ÉCOLOGIQUE

La régie a signé en décembre l'acte de vente de son futur siège, dans le 13^e arrondissement. Quand les équipes prendront place dans ce bâtiment, à l'horizon 2026 et après une campagne de travaux, ce seront près de 5 M€ de loyers qui seront économisés. De plus, la rénovation engagée permettra à la régie de bénéficier d'un siège exemplaire sur le plan environnemental, déjà adapté aux normes les plus exigeantes en matière de consommations énergétiques à 2050.

LE COLLECTIF AU CŒUR DES PRIORITÉS DE LA RÉGIE

Emplois, compétences, rémunération, protection : dans la continuité de l'année 2021, Eau de Paris a poursuivi la consolidation de son modèle social.

La reconnaissance de chaque individu, la performance de tous et toutes

Eau de Paris s'est efforcée en 2022 de préserver son modèle social tout en recherchant une meilleure reconnaissance de la performance collective et individuelle de ses équipes. Résultat : un bouclier anti-inflation efficace pour ses salarié·es et des dispositifs plus justes et adaptés pour inciter toutes les équipes à s'engager pour le service public. Pour l'inflation, conformément à ce qui a été mis en place pour toute la fonction publique, une hausse de 3,5 % des salaires a été accordée aux salarié·es de tous statuts au 1^{er} juillet. En complément, la régie a augmenté sa prise en

charge des dépenses de mutuelle pour la porter à 75 % : une aide utile pour protéger la santé des salarié·es et de leurs familles. En matière de reconnaissance, un nouvel accord d'intéressement a été conclu avec les partenaires sociaux. Il permettra d'associer les équipes à leur performance collective sur des grands aspects de l'activité : qualité d'eau, maîtrise des fuites, santé au travail, service client et continuité du service. Un nouveau système de primes a aussi été mis en place pour mieux reconnaître celles et ceux qui contribuent davantage à la performance de la régie.



**92,3 % des salarié·es
se sentent bien au sein
de leur équipe.**



**52 % de télé-
travailleur·euses**

Eau de Paris, employeur exemplaire



Équipes de la DIREP en visite à la nouvelle filière de traitement d'Orly (94) - © Didier Gauducheau

Plus que jamais en 2022, Eau de Paris a veillé au renforcement d'un cadre de travail serein, sécurisé et inclusif pour l'ensemble de ses salarié-es. La régie a lancé la mise à jour de la partie du document unique d'évaluation des risques (DUER) consacrée aux risques psychosociaux sur la base d'échanges collectifs et dans l'optique d'un futur plan d'action pour limiter les risques identifiés.

En parallèle, une campagne de sensibilisation aux violences sexuelles et sexistes et au harcè-

lement sexuel au travail a vu le jour. Une série de cinq courts-métrages, complétée par une formation e-learning sur les thèmes de la campagne, a été proposée aux salarié-es.

Enfin, Eau de Paris a réaffirmé son engagement pour la diversité et l'égalité professionnelle avec l'ouverture de l'audit de renouvellement des labels avec pour objectifs d'évaluer la déclinaison de la politique sur le terrain et de mesurer la prise en compte de la diversité dans les différentes activités de l'entreprise.



QUAND « NUMÉRIQUE » RIME AVEC « ÉCOLOGIQUE »

Au terme de la semaine du développement durable 2022, Eau de Paris a signé la charte Numérique Responsable de l'Institut du Numérique Responsable. Une signature qui marque un cap pour la régie dans la réduction de son impact carbone numérique et qui constitue un levier d'engagement auprès de ses collaborateur·trices, invité·es à réfléchir et à adopter les écogestes numériques dans le cadre de leurs activités.



**Index de l'égalité
femmes-hommes :
89 sur 100**



**90,1 % des salarié-es
sont fier·ères de travailler
pour Eau de Paris**

Remerciements aux collaborateur·rices d'Eau de Paris ayant contribué à la conception de ce rapport annuel.

Rédaction Service communication, pôle contenu et production (Bénédicte de Badereau et Romain Scozzaro)

Réalisation Agence 4août

Impression Néa'graphic

Crédit photographique couverture Axelle de Russé

Parution Avril 2023

CONTACT USAGER·ÈRES ET ABONNÉ·ES

tél. : 0974 506 507

Appel non surtaxé

Un service disponible 24 h/24 et 7 j/7

Siège d'Eau de Paris
19, rue Neuve-Tolbiac
Paris 13^e
Tél. : 01 58 06 34 00

Expositions et informations sur l'eau
Eau de Paris – Pavillon de l'eau
77, avenue de Versailles
Paris 16^e
Tél. : 01 42 24 54 02



19 rue Neuve-Tolbiac
75013 Paris
www.eaudepartis.fr

tél. : 0974 506 507

Appel non surtaxé



Eau de Paris est certifiée ISO 9001/2015, ISO 14001/2015 et OHSAS 18001/2007 pour l'ensemble de ses activités liées à la production, au transport et à la distribution de l'eau potable. Eau de Paris a reçu le label égalité au titre de son engagement en faveur de l'égalité femmes-hommes ainsi que le label diversité.

**Retrouvez Eau de Paris
sur les réseaux sociaux**

