

Eau de Paris inaugure son nouveau siège



Sommaire

Introduction	3
Chiffres clés	4
1. Un investissement raisonné	5
Le fruit d'une gestion rigoureuse	5
2. L'incarnation du service public de demain	6
La tour de contrôle de l'eau	6
Une démarche de transition écologique	6
Un espace d'apprentissage pour les Parisien·nes	8
3. Architecture ouverte, horizons partagés	9
Un bâtiment sublimé.....	9
Décloisonner l'espace... et les métiers.....	9

Introduction

Eau de Paris inaugure son nouveau siège, un bâtiment tertiaire entièrement réhabilité dont elle devient désormais propriétaire. Ce projet immobilier ambitieux symbolise la manière dont la régie conçoit sa mission de service public.

Créée en 2010 lors de la remunicipalisation du service de l'eau, Eau de Paris produit et distribue chaque jour une eau potable d'excellente qualité à près de 3 millions d'usagers.

En devenant propriétaire de son siège, l'entreprise fait un choix de gestion rationnel et patrimonial : jusqu'à présent locataire, elle consacrait plus de 5 millions d'euros par an à des loyers. L'investissement global — acquisition, rénovation et aménagement — représente environ 100 millions d'euros et permettra de stabiliser les charges, d'optimiser les coûts sur la durée, sans impact sur la facture d'eau des usagers.

Ce siège traduit également une exigence écologique forte. Le bâtiment récupère les eaux de pluie grâce à une cuve de 160 m³. Avec tous les dispositifs d'économie d'eau, l'économie annuelle réalisée s'élèvera à 1 667 m³ d'eau, soit la consommation de 30 Parisiens pendant un an. Les consommations énergétiques sont réduites de 60 % par rapport à la situation précédent la rénovation, atteignant dès aujourd'hui les objectifs réglementaires fixés pour 2050. Enfin, 180 tonnes de matériaux ont été réemployés dans le cadre du chantier, illustrant une démarche ambitieuse d'économie circulaire.

Le nouveau siège renforce aussi la résilience du service public de l'eau. Il abrite le centre de pilotage intégré d'Eau de Paris, qui supervise en temps réel 7 usines de traitement, 5 réservoirs stratégiques et 2 000 kilomètres de canalisations, garantissant la continuité du service 24h/24 et 7j/7.

Enfin, fidèle à son ADN démocratique, Eau de Paris ouvrira prochainement le Pavillon de l'eau, un espace pédagogique destiné aux scolaires et aux familles pour comprendre l'origine de l'eau du robinet et les enjeux de sa protection.

C'est donc avec la performance comme valeur cardinale qu'Eau de Paris arbore son nouvel écrin et répond au double objectif qu'elle s'est fixé : disposer d'un outil de travail optimisé et poursuivre un service public innovant, efficient et durable.

Chiffres clés

Une optimisation économique

- 5 millions d'euros d'économie de loyer annuel

Une performance environnementale

- 60 % de consommation d'énergie finale économisée dès la livraison de l'immeuble
- 180 tonnes de matériaux et équipements réemployés, in situ et ex situ, dans une démarche d'économie circulaire
- 100 % des eaux de pluie récupérées en toiture, dans une cuve de 160 m³ permettant de réduire de 377 m³ la consommation d'eau par an
- 3 labellisations en cours d'obtention : BBC-Effinergie Rénovation et BBCA Rénovation sous le référentiel Prestaterre et label bas carbone « méthode réemploi en rénovation »
- 50 places de stationnement vélos intégrées au bâtiment

Un lieu de travail confortable

- 5 400 m² de surface utile sur 9 étages
- 449 postes de travail en bureaux flexibles
- 70 salles de réunion, dont un hôtel de réunion de 406 m²
- Une terrasse extérieure de 243 m²
- Un auditorium de 72 places
- Un Pavillon de l'eau de 210 m² (ouverture prochaine)

1. Un investissement raisonné

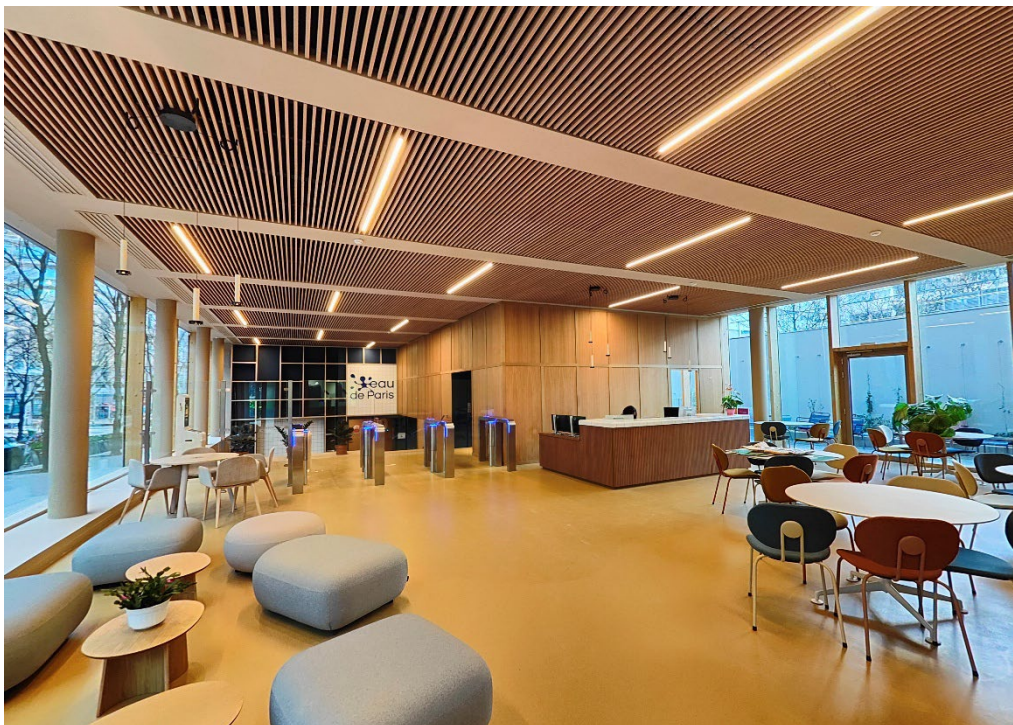
Avec ce siège, Eau de Paris réaffirme son approche d'investissement fondée sur la maîtrise et la cohérence : devenir propriétaire pour mieux optimiser ses ressources, anticiper l'avenir et garantir un usage responsable des fonds publics.

Le fruit d'une gestion rigoureuse

Eau de Paris était jusqu'ici locataire de son siège social. L'investissement lié au nouveau siège de l'ordre d'une centaine de millions d'euros, en incluant l'acquisition du bâtiment, sa rénovation et son équipement complet, est d'abord une mesure économique de bon sens. À terme, l'entreprise publique fera l'économie de loyers supérieurs à **5 millions d'euros annuels**.

Outre le loyer, le nouveau bâtiment représente une économie de près de 8 % de la surface du siège (par rapport au précédent), elle-même susceptible de générer mécaniquement une réduction du même ordre des dépenses de fonctionnement et d'entretien du bâtiment.

À cela s'ajoute la libération de l'ancien Pavillon de l'eau du 16^e arrondissement, lieu d'exposition et sensibilisation fermé en décembre 2023. La régie économise ainsi les frais d'exploitation et de maintenance. Pour lui succéder, un nouveau Pavillon de l'eau est intégré au siège.



Accueil du nouveau siège © Eau de Paris

2. L'incarnation du service public de demain

En conjuguant performance opérationnelle, environnementale et ouverture au public, Eau de Paris donne au Malraux une vision renouvelée du service public de l'eau : agile, résolument engagé dans la transition écologique et tourné vers les citoyen·nes.

La tour de contrôle de l'eau

L'eau potable est un service vital. La continuité de l'alimentation en eau de Paris 7 jours sur 7 et 24h/24 est une exigence absolue qu'Eau de Paris s'impose depuis toujours et qu'elle réitère au nouveau siège, maillon stratégique de la sécurité de l'alimentation en eau de la capitale.

En son cœur, se trouve le Centre de Pilotage Intégré (CPI) à l'importance majeure dans la conduite du service public de l'eau parisien : il assure le lien entre la production et la distribution et optimise l'exploitation des installations d'eau potable, d'eau non potable et d'énergie renouvelable. Il prévoit, modélise et s'adapte, en permanence, aux aléas afin de garantir aux Parisiens une eau de qualité en quantité suffisante.

Au sein du CPI, le *dispatching* pilote 24h/24 et 7j/7 le réseau et les réservoirs d'eau.

De jour comme de nuit, à l'aide de scénarios mis à sa disposition, il prend des décisions afin de satisfaire aux besoins d'eau en toutes circonstances, tout en optimisant la performance économique et environnementale d'Eau de Paris.

Situé dans un périmètre protégé du bâtiment, l'emménagement du CPI s'est fait avec succès et sans interruption de service pour les usager·ères, grâce à la mobilisation des équipes d'Eau de Paris. Un site de secours a également été mis en place et testé.



Le dispatching au nouveau siège
© Eau de Paris

Une démarche de transition écologique

La sobriété en eau, ou l'exemplarité dans son cœur de métier - Dans son nouveau siège, Eau de Paris met en place la récupération des eaux de pluie en toiture pour alimenter les sanitaires et l'arrosage : les eaux de pluie sont récupérées dans une cuve de 160 m³ permettant de réduire de 377 m³ la consommation d'eau par an. Le bâtiment s'appuie également sur des équipements hydro-économiques (mitigeurs, douchettes et chasses d'eau) qui représentent au total une économie annuelle en eau potable de 1667 m³, soit la consommation annuelle de 30 Parisien·es.

Une démarche reconnue par l'Agence de l'Eau Seine-Normandie qui subventionne une partie des équipements utiles aux économies d'eau.

Une architecture adaptée aux futurs horizons - Le projet a été conçu selon les scénarios du GIEC, anticipant un climat parisien où les températures estivales à 35°C deviendront la norme. L'enjeu majeur repose sur une approche bioclimatique.

Pour répondre aux enjeux climatiques, le projet a privilégié une façade à ossature bois et une isolation thermique performante en fibre de bois. Les 4 premiers étages sont entièrement vitrés pour garantir un bon ensoleillement des plateaux, notamment pour les espaces situés dans la frondaison des chênes verts de la rue.

Les apports solaires des étages supérieurs sont limités pour éviter que les bureaux ne surchauffent. La ventilation est optimisée pour réduire la dépendance à la climatisation mécanique.

Un site de performance énergétique - Le nouveau siège vise une exemplarité immédiate dans le cadre du dispositif « Eco Energie Tertiaire ». Alors que la réglementation fixe des paliers de réduction de consommation d'énergie finale jusqu'en 2050, Eau de Paris a anticipé : la réhabilitation a permis une réduction immédiate de 60 % de la consommation d'énergie du bâtiment grâce à notamment à une enveloppe performante, l'utilisation de matériaux biosourcés et un raccordement au réseau de chaleur urbain.

Le réemploi dans les murs – Pour optimiser au mieux ses ressources au sein du bâtiment, Eau de Paris s'appuie sur l'économie circulaire et le réemploi des matériaux. Du *réemploi in situ*, comme pour les faux planchers et certains équipements électriques ; et *ex-situ*, comme les moquettes nettoyées et revendues, ou le verre des anciennes façades vitrées intégralement réutilisé. Au total, 180 tonnes d'équipements et de matériaux ont été réemployés.

Des déchets mieux traités - Eau de Paris installe dans son nouveau siège une gestion des déchets facilitée à toutes les étapes, maximisant le tri sélectif et la valorisation des déchets. La régie assurera notamment la collecte des biodéchets.

L'excellence reconnue

Eau de Paris est en cours d'obtentions de 3 labellisations pour valoriser les performances carbone et énergétique du siège : **Bâtiment Basse Consommation (BBC – Effinergie consommation) et Bas Carbone (BBC-A)**, réunies sous le référentiel **BEE Tertiaire rénovation** de Prestaterre. Eau de Paris certifiera par ailleurs volontairement la réduction de ses émissions de gaz à effet de serre via le **label Bas Carbone – Méthode réemploi en rénovation**.



Un espace d'apprentissage pour les Parisien-nes

Le rez-de-chaussée du bâtiment est occupé par le **futur Pavillon de l'eau**, espace d'exposition destiné aux enfants de 8 à 12 ans, qui sera inauguré prochainement.

Derrière une façade transparente, visible depuis le métro aérien, cet espace de 210 m² a été conçu pour lever le voile sur les coulisses du service public de l'eau parisien. L'objectif est de permettre aux jeunes Parisiennes et Parisiens de comprendre le cycle de l'eau, de découvrir la fabrication de l'eau potable et de leur faire prendre conscience de l'omniprésence de l'eau dans leur quotidien afin d'en faire des acteurs de la protection de ce bien essentiel à la vie.



Vue d'architecte du futur Pavillon de l'eau, prochainement ouvert au public.
© Atelier Du Pont

3. Architecture ouverte, horizons partagés

Plus qu'une simple rénovation, ce nouveau siège est un outil de travail pensé pour être efficace. En rassemblant ses 60 métiers dans un bâtiment durable et modulable, Eau de Paris favorise la coopération entre les équipes pour améliorer encore la qualité du service public.

Un bâtiment sublimé

Livré en 2002, l'immeuble acheté par Eau de Paris 20 ans plus tard dispose d'un ancrage territorial stratégique. Sa position, qui offre une visibilité remarquable depuis le métro aérien et le boulevard Vincent Auriol, réaffirme la présence d'Eau de Paris dans le tissu urbain parisien et au sein du 13^e arrondissement, proche de son ancien siège et de son usine d'eau non potable d'Austerlitz.

Le bâtiment possédait d'emblée **des qualités architecturales** qui ont facilité sa réhabilitation : une faible épaisseur garantissant des plateaux traversants baignés de lumière naturelle, et une structure porteuse élégante en façade qui libère les volumes intérieurs, offrant une grande souplesse d'aménagement.

L'architecture se décompose désormais en quatre strates horizontales principes :

- Le rez-de-chaussée : un socle transparent abritant le nouveau Pavillon de l'Eau, espace d'exposition ouvert au public, et l'accueil du siège.
- Les étages courants (du 2^e au 8^e) : des bureaux organisés sur une trame double pour maximiser l'ensoleillement.
- La terrasse : un couronnement panoramique avec une toiture débordante abritant des espaces de vie partagés.



L'univers intérieur s'articule autour de **l'eau comme fil conducteur**. L'utilisation de matériaux bruts (bois, fibres) contraste avec des surfaces en métal et en verre texturé, créant des jeux de reflets et de transparences évoquant le mouvement de l'élément liquide.

Décloisonner l'espace... et les métiers

Avec 60 métiers intégrés et 11 directions, Eau de Paris s'appuie sur une multitude d'expertises dont le nouveau siège renforce la complémentarité. L'aménagement du nouveau siège de la régie a été pensé pour développer au mieux l'intelligence et le travail collaboratifs entre l'ensemble de ses salarié·es et permettre d'accueillir celles et ceux des sites distants lorsqu'ils sont de passage au siège.

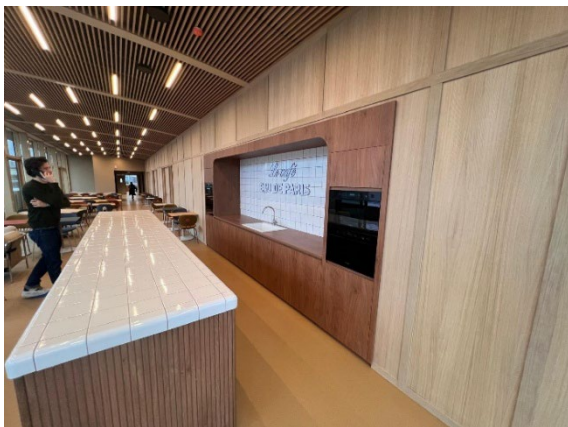
Les espaces de travail sont ainsi pensés comme de véritables lieux de vie, proposant des **configurations multiples**, adaptés aux rythmes et aux missions variés des équipes.

Sur les 5 400 m² de surface utile répartis sur 9 étages, les différents plateaux s'organisent en *benches* de travail (îlots de bureaux en *open space*), coins détente et espaces où s'isoler. Au

total, le site compte 397 postes de travail fixes, 449 postes de travail ponctuels et 70 salles de réunion de 2 à 35 places. Les salarié·es profitent de « bulles » de réunion acoustiques, de tisaneries centrales et d'espaces de travail informels.

Le rooftop du 9^e étage en constitue le point d'orgue, véritable lieu de convivialité regroupant une cafétéria et des terrasses offrant une vue imprenable sur la Seine et Paris.

Ces espaces ouverts, protéiformes et multiples sont à mêmes de renforcer les synergies entre les métiers, l'agilité des projets et le partage d'expertises : **plus que la surface, ce sont les savoir-faire qui sont mutualisés pour assurer l'excellence du service public de l'eau.**



Espace de convivialité (à gauche) et rooftop (à droite)
© G. J. Ben Chetrit



Le 9^e étage dispose également d'un **auditorium** doté d'une capacité de 72 places et d'une régie technique complète, pouvant accueillir des événements internes ou organisés avec des partenaires.
© Eau de Paris

Carte d'identité

Première entreprise publique d'eau en France, Eau de Paris délivre chaque jour à ses 3 millions d'usager·ères une eau d'excellente qualité, au prix le plus juste. Captage, traitement, distribution, relation client : les 900 collaborateur·trices d'Eau de Paris interviennent à chaque étape du cycle de l'eau pour un service public toujours plus performant et innovant. Engagée pour la protection de l'eau, de la biodiversité et du climat, Eau de Paris gère durablement ses ressources et son patrimoine, en collaboration avec ses partenaires locaux.

3 millions d'usager·ères
100 % de conformité biologique
500 000 m³ d'eau potable produits chaque jour
900 collaborateur·trices
7 usines de traitement d'eau potable
2000 km de canalisations d'eau potable
1300 fontaines et points d'eau
1700 km de réseau d'eau non potable

